

MB 248

VIKING[®]



DE	Gebrauchsanleitung	LV	Lietošanas instrukcija
EN	Instruction manual	LT	Naudojimo instrukcija
FR	Manuel d'utilisation	RO	Instrucțiuni de utilizare
NL	Gebruiksaanwijzing	EL	Οδηγίες χρήσης
IT	Istruzioni per l'uso	RU	Инструкция по эксплуатации
NO	Bruksanvisning	BG	Упътване за употреба
SV	Bruksanvisning	ET	Kasutusjuhend
FI	Käyttöohjeet	MK	Упътване за употреба
DA	Betjeningsvejledning		
PL	Instrukcja obsługi		
SL	Navodila za uporabo		
TR	Kullanım Kılavuzu		
HU	Használati útmutató		
HR	Priručnik		
SR	Uputstvo za upotrebu		

MB 248.0

A

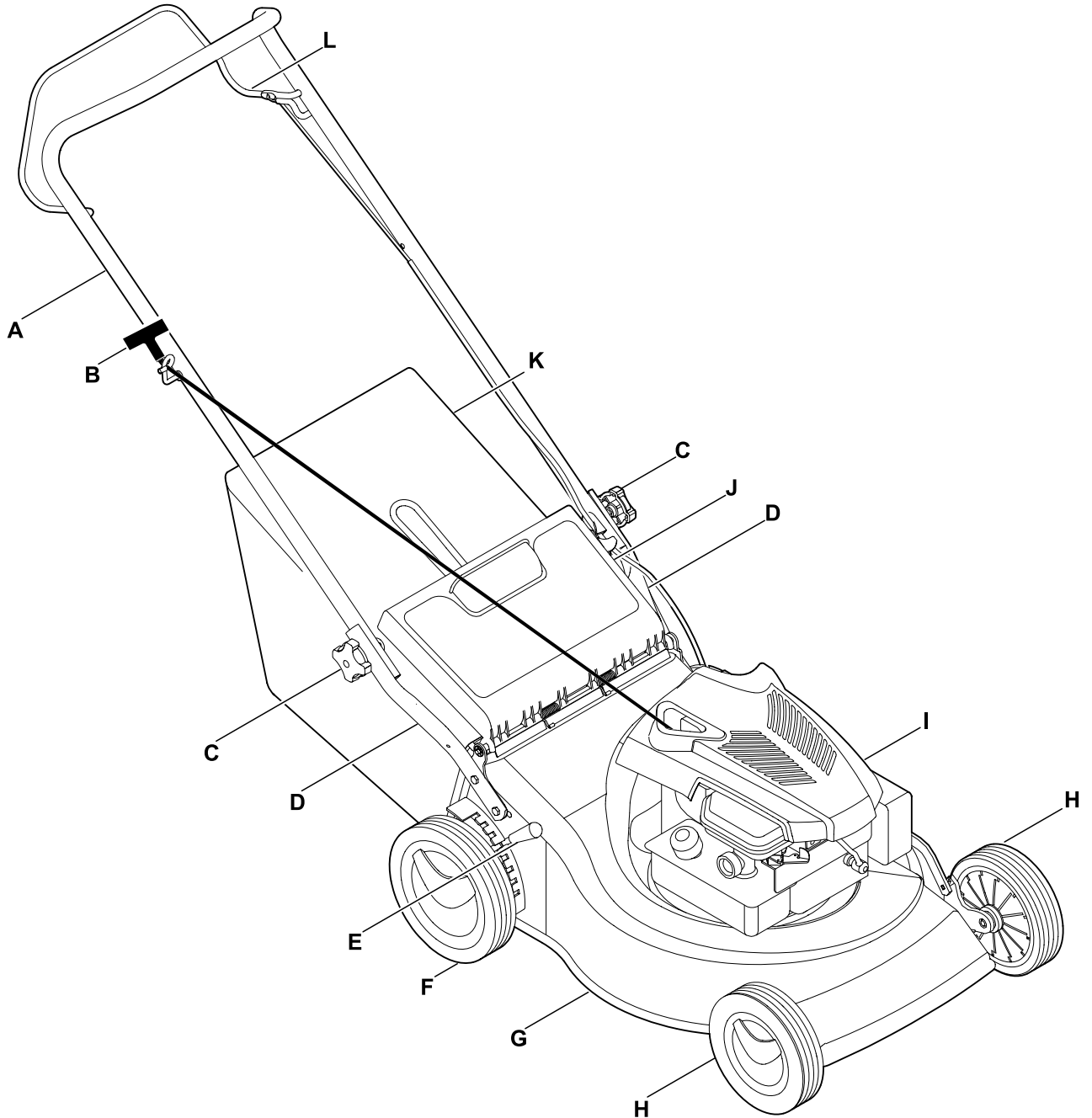
INT 1

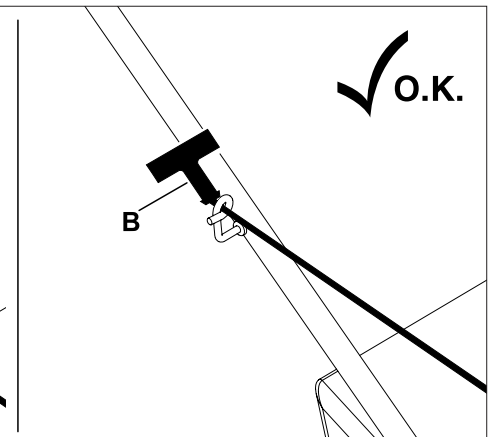
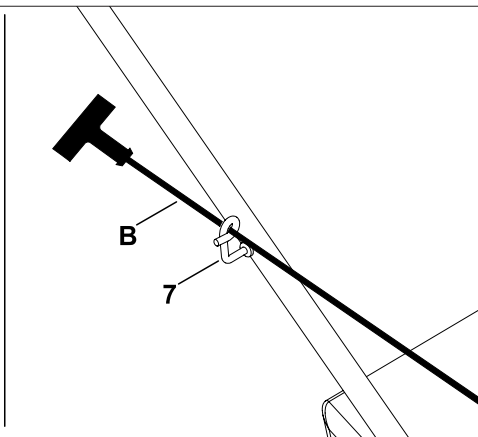
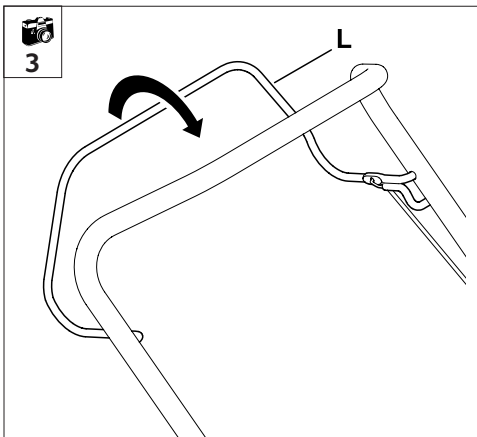
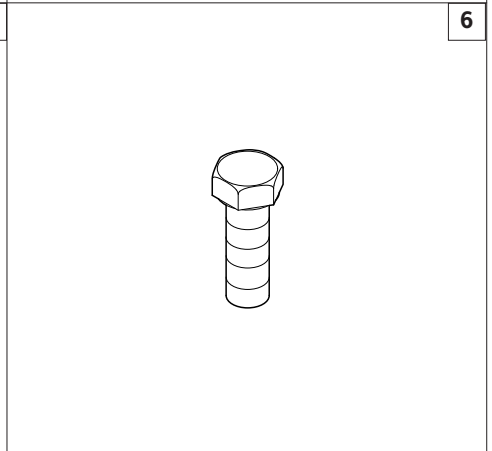
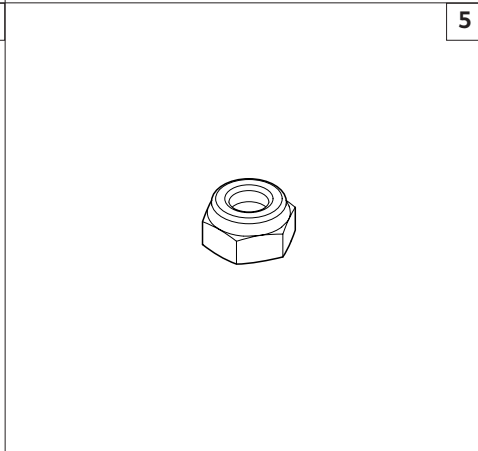
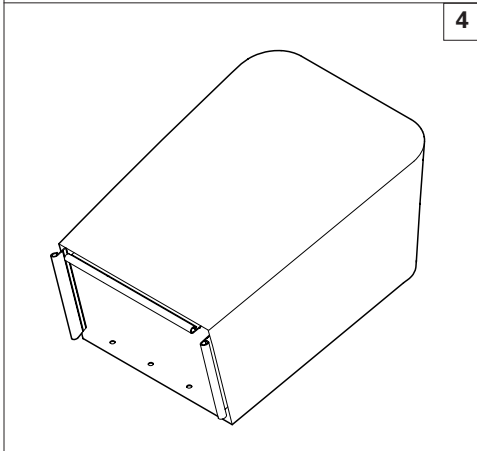
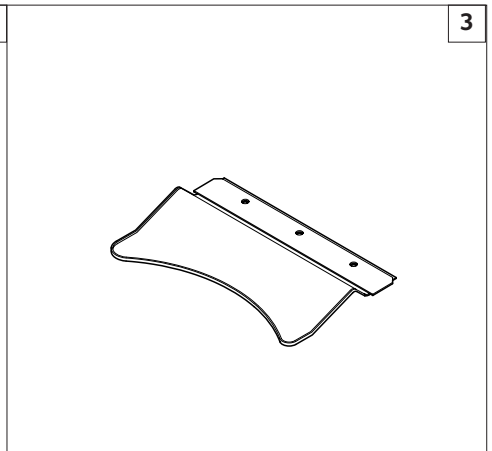
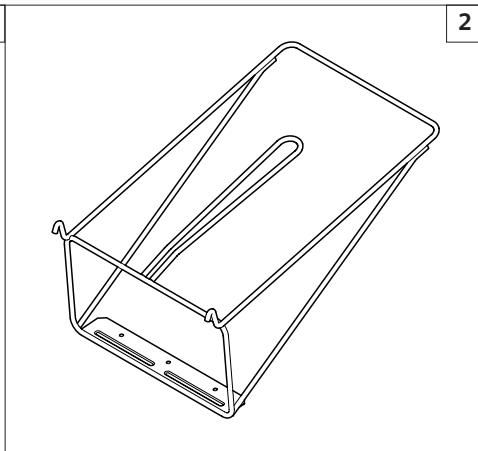
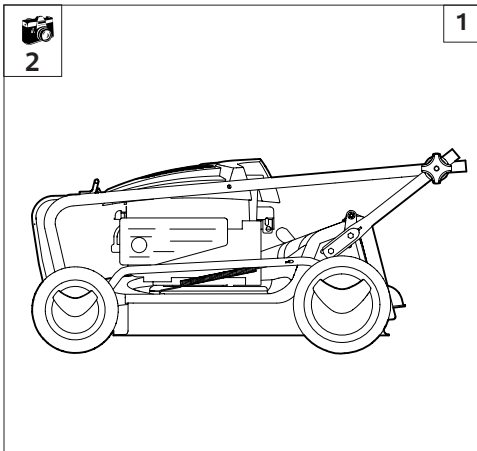
www.viking-garden.com

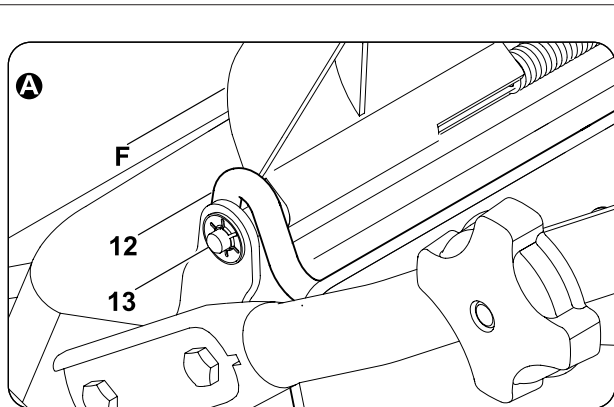
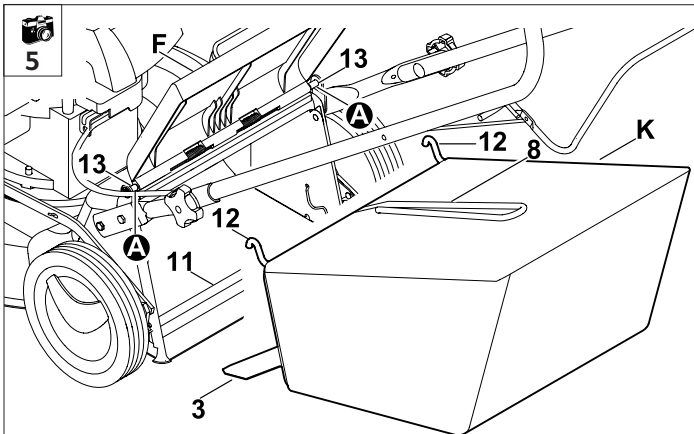
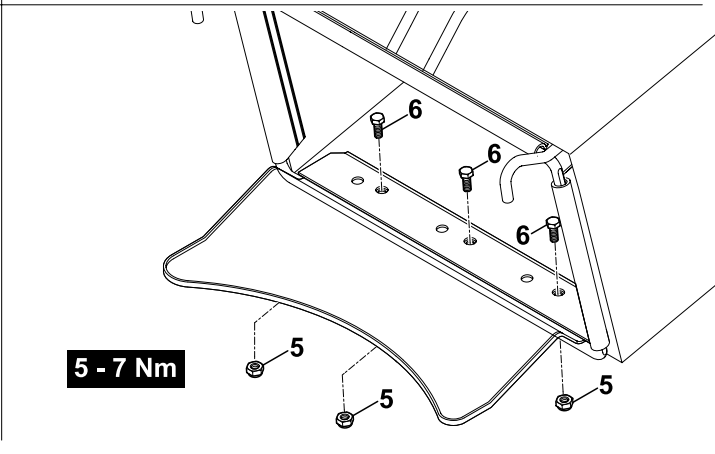
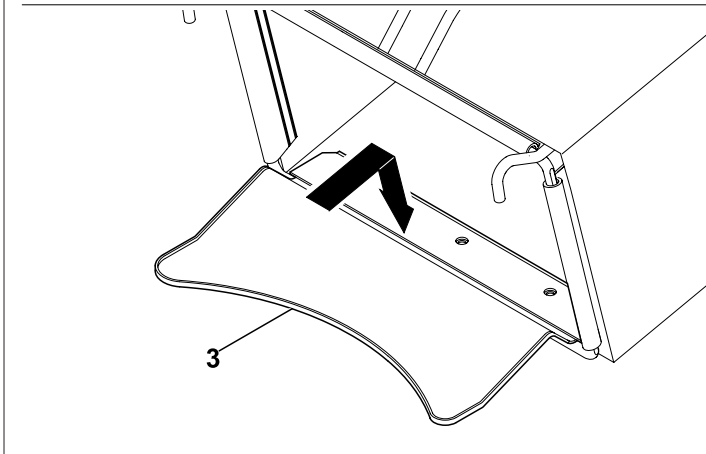
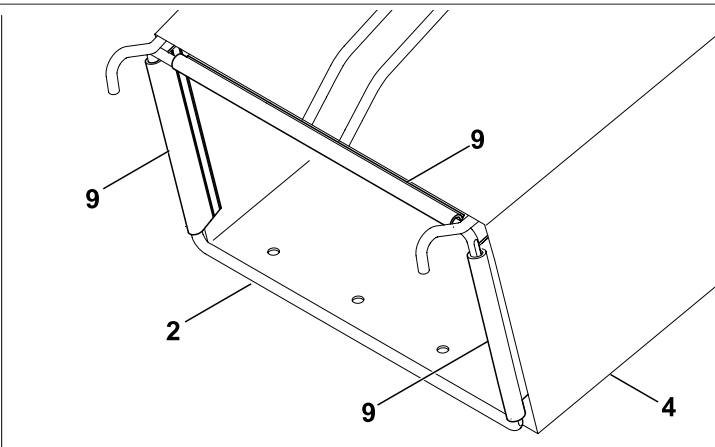
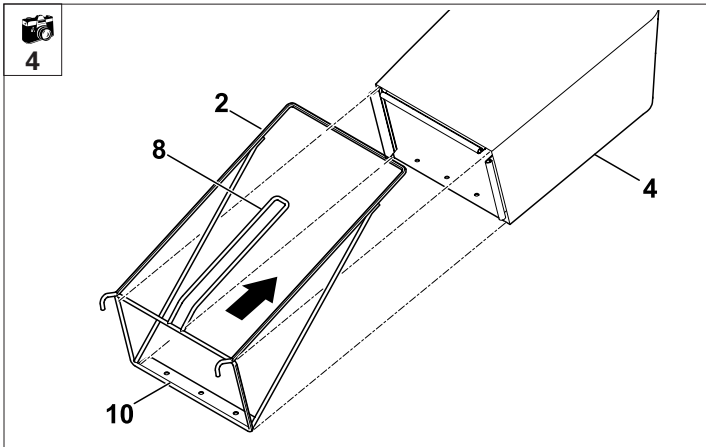


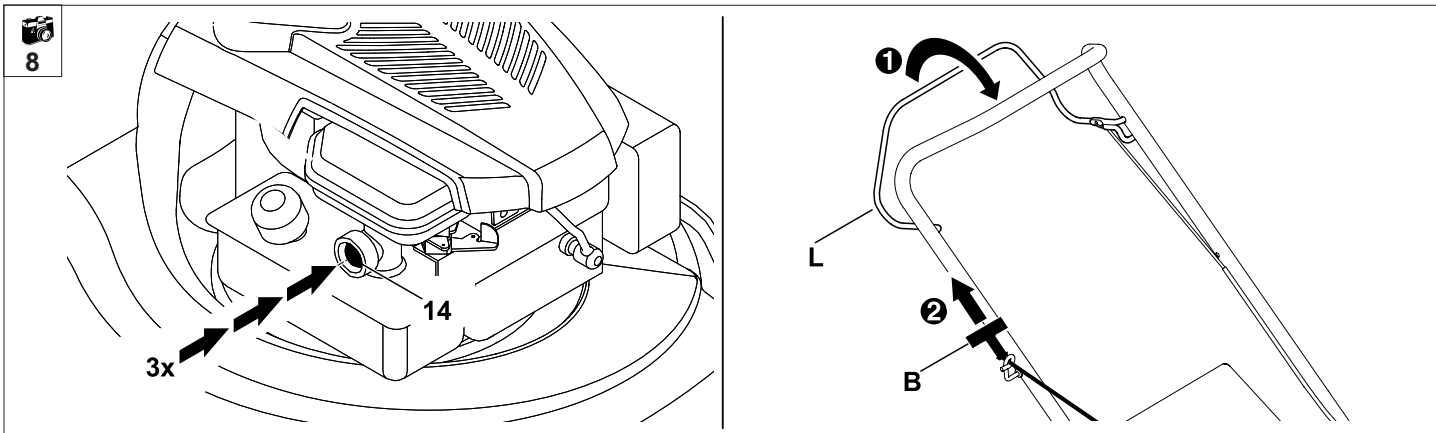
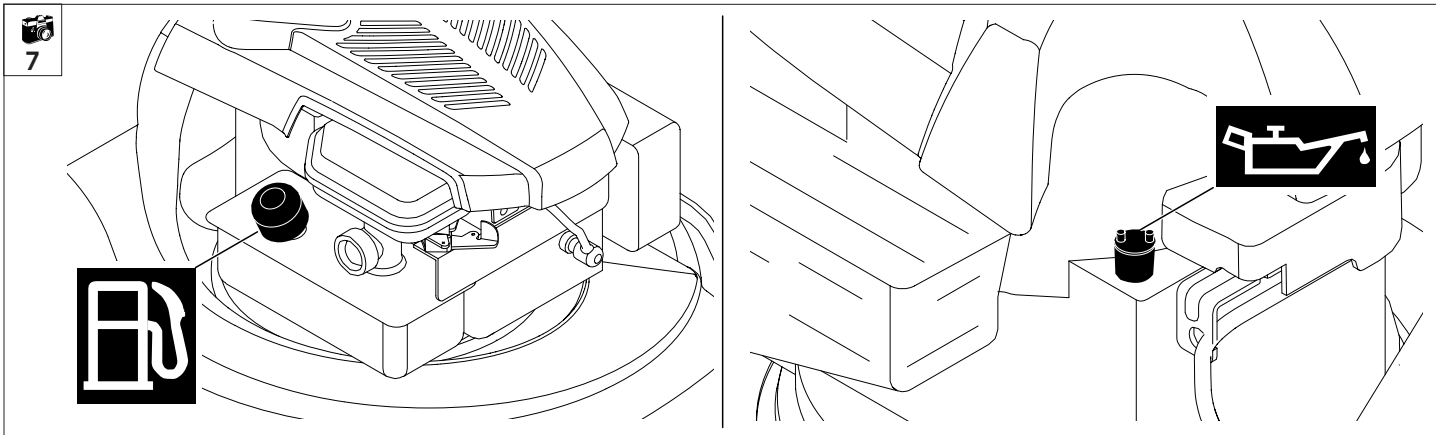
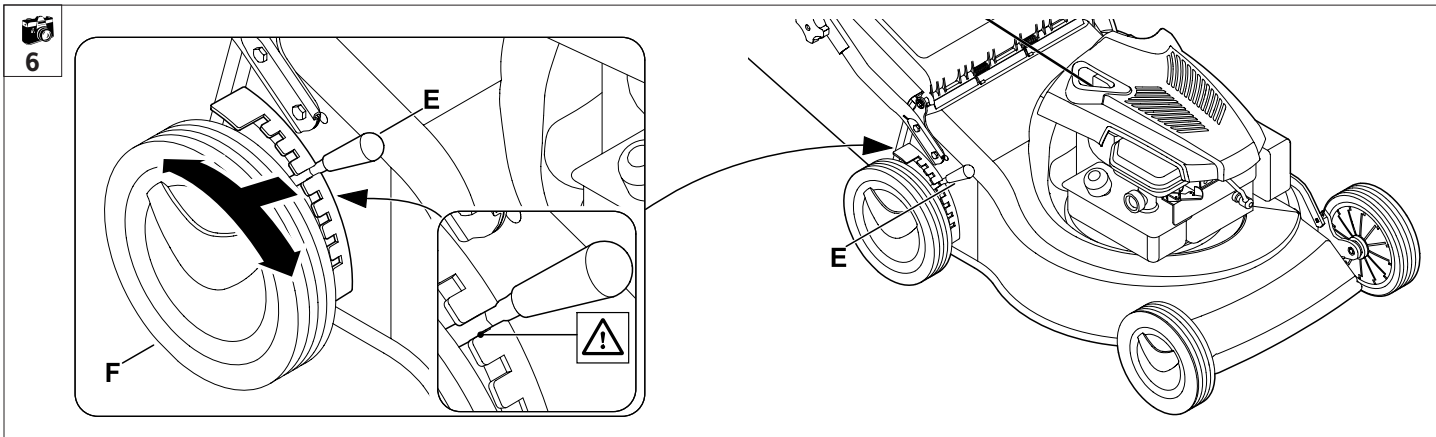


1

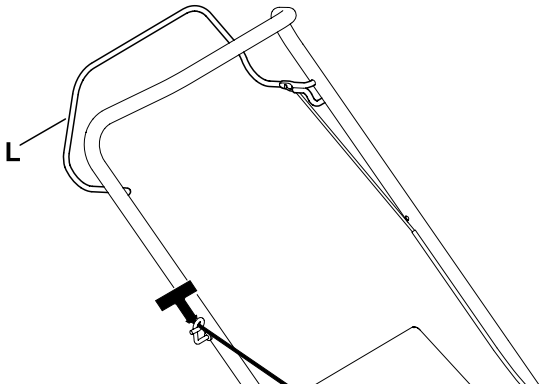




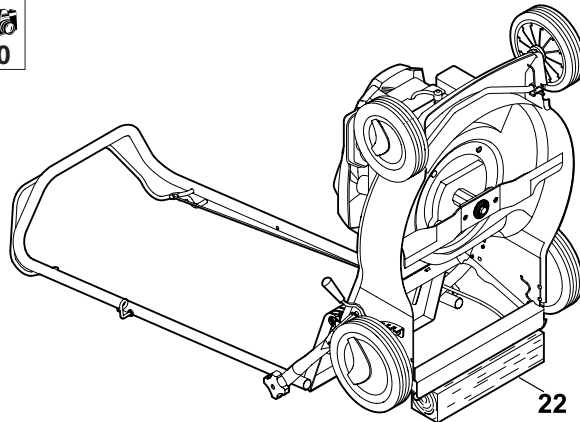




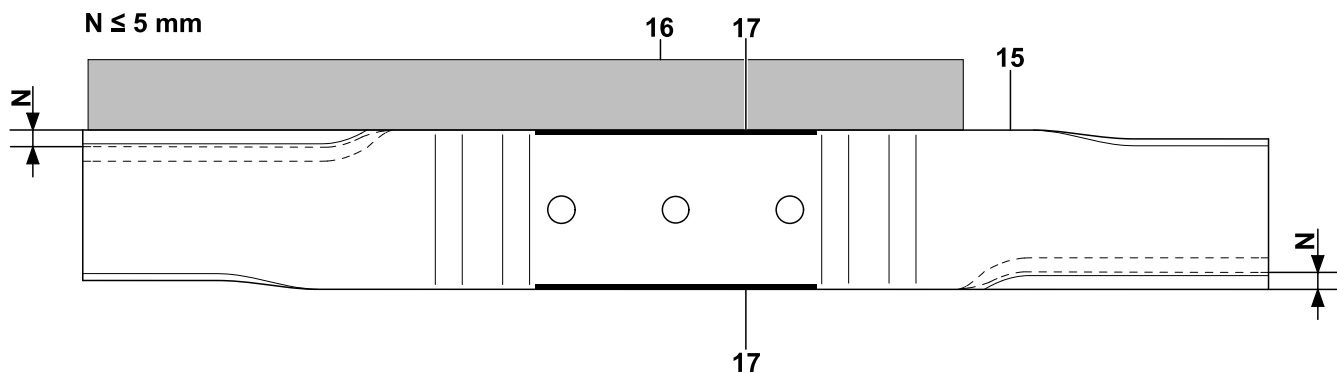
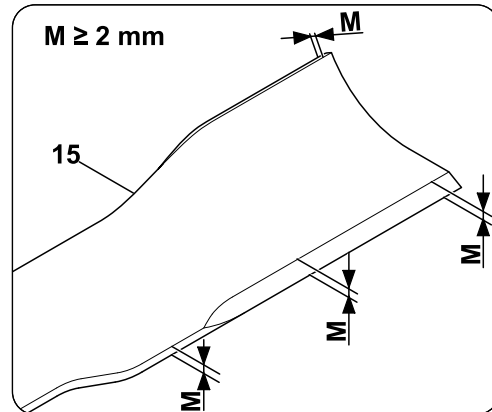
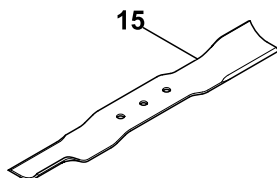
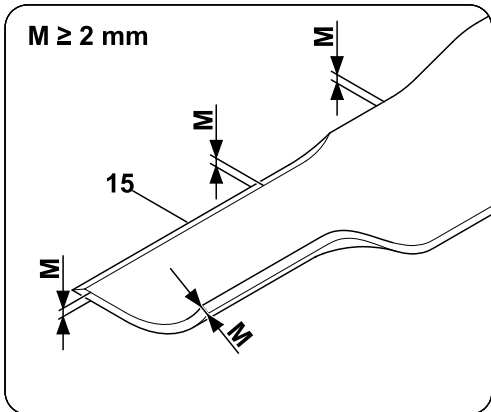
9

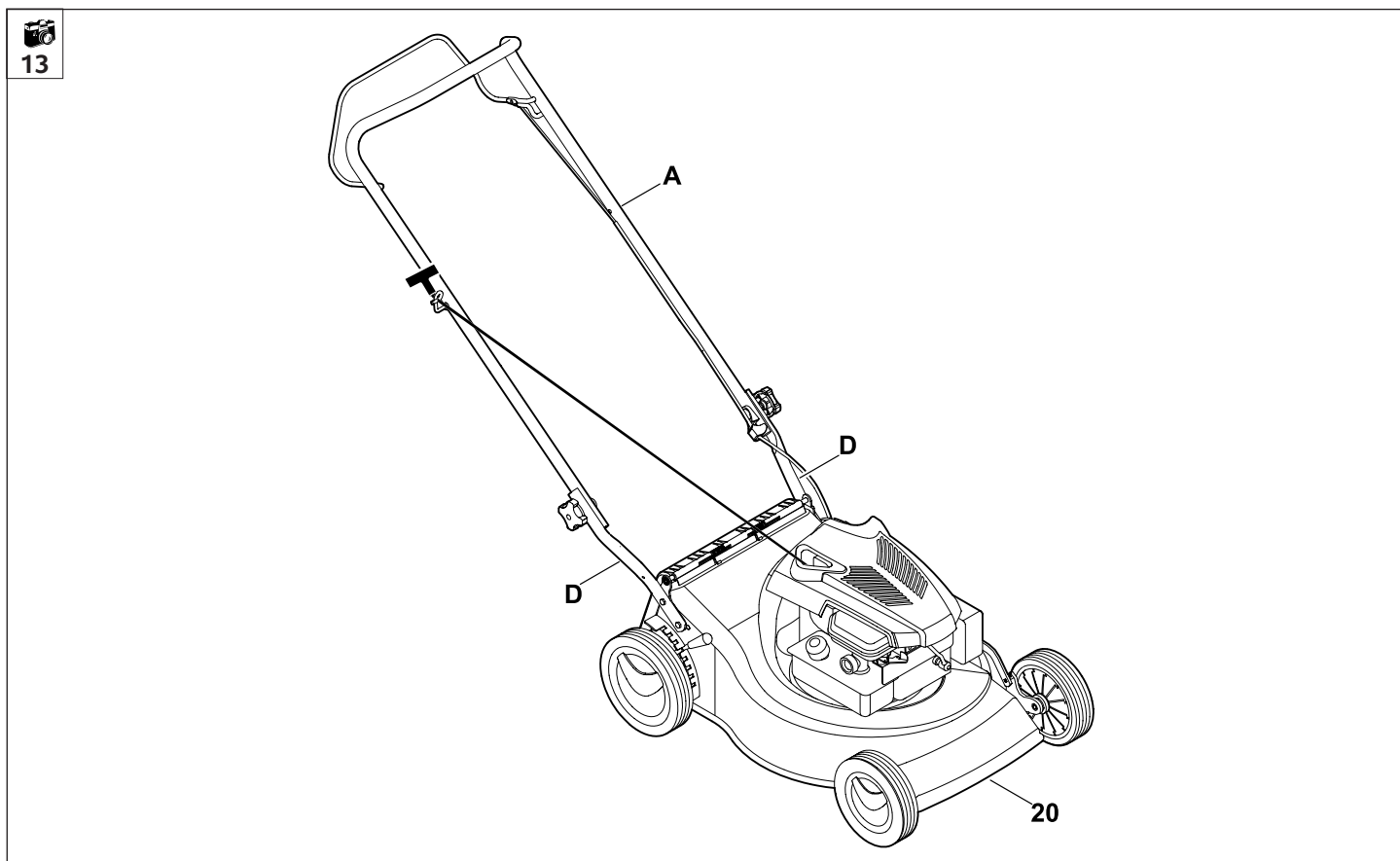
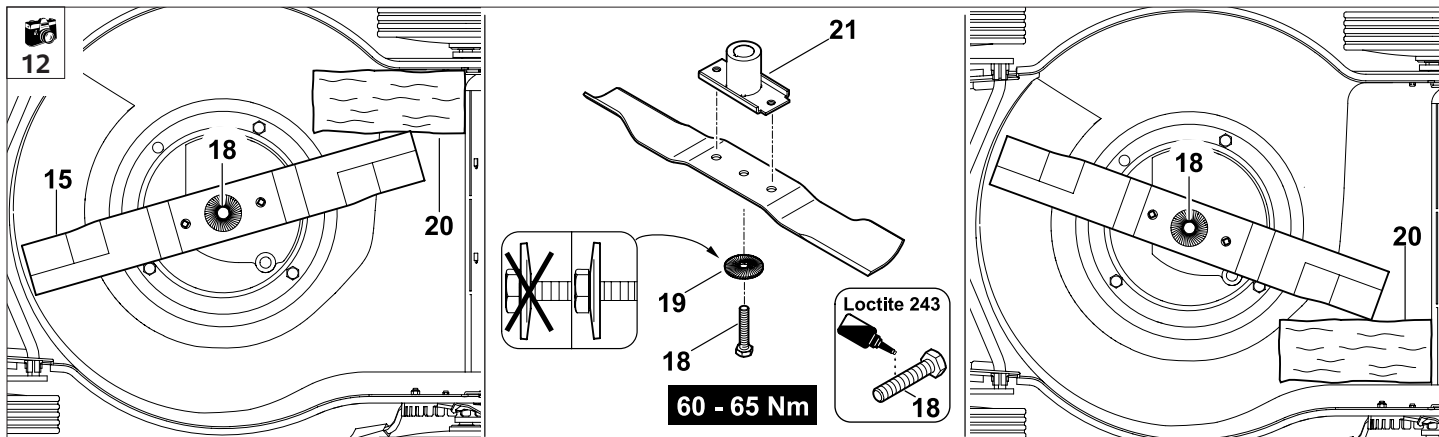


10



11





Arvoisa asiakas

Kiitos, että valitsit VIKING laatu-
tuotteen.

Tämä tuote on valmistettu ny-
kyaikaisimmilla valmistusme-
netelmillä ja laajaa
laadunvarmistusta käyttäen.
Tavoittemme olemme saavut-
taneet kuitenkin vasta, kun
asiakkaamme on tyytyväinen
käyttämäänsä tuotteeseen.

Mikäli haluat lisätietoja tuottee-
sta, käänny palvelevan VI-
KING jälleenmyyjän puoleen.

**Mukavia hetkiä VIKINGin pa-
rissa toivottaa**

Liikkeenjohto

VIKING pyrkii jatkuvasti
kehittämään tuotevalikoi-
maansa;
siksi pidätämme
oikeuden laitteiden tekniikkaa
ja varustelua koskeviin muu-
toksiin.

Tässä käyttöohjekirjassa jul-
kaistujen tietojen ja kuvien
pohjalta ei voi esittää mitään
vaateita.

01. Sisällysluettelo

01. Sisällysluettelo	1	11. Huolto	11
02. Näitä käyttöohjeita koskevia tietoja	2	11.01 Laitteen puhdistus	11
03. Laitekuvaus	2	11.02 Polttomoottori	11
04. Turvallisuutesi vuoksi	2	11.03 Pyörät	11
04.01 Yleistä	2	11.04 Leikkuuterän kulumisraja	11
04.02 Kuljetus	3	11.05 Leikkuuterän huolto	11
04.03 Valmistelut	3	11.06 Säilytys ja talvisäilytys	12
04.04 Työskentely ruohonleikkurilla	4	12. Kuljetus	12
04.05 Huolto ja säilytys	5	13. Kulumisen minimointi ja vaurioiden ehkäisy	13
04.06 Varoitus - bensiini on myrkyllistä ja hel- posti syttyvää	6	14. Ympäristönsuojelu	13
04.07 Hävittäminen	7	15. Varaosat	13
05. Kuvasymbolien selitykset	7	16. Tekniset tiedot	14
06. Toimitussisältö	7	17. Valmistajan CE-vaatimustenmukaisuusvakuutus	14
07. Laitteen valmistelu käyttöä varten	8	18. Vianetsintä	15
07.01 Työntöaisan asennus	8	19. Huolto-ohjelma	16
07.02 Työntöaisan yläosan kääntäminen	8		
07.03 Käynnistysnarun kiinnitys ja irrotus	8		
07.04 Ruohonkeruusäiliön asennus	8		
07.05 Ruohonkeruusäiliön kiinnitys ja irrotus	9		
07.06 Leikkuukorkeuden keskussäätö	9		
07.07 Polttoaine ja moottoriöljy	9		
08. Turvalaitteisto	10		
08.01 Moottorin pysäytyssanka	10		
09. Ruohonleikkuuohjeita	10		
10. Laitteen käyttöönotto	10		
10.01 Moottorin käynnistys	10		
10.02 Moottorin pysäytys	10		
10.03 Ruohonkeruusäiliön tyhjennys	10		

Ohje:

Tämä käyttöopas on EY-direktiivin 2006/42/EC
mukainen valmistajan **alkuperäiskäyttöopas**.

02. Näitä käyttöohjeita koskevia tietoja

Kuvakkeet



Tämä kuvasymboli toimii linkkinä kuvasivuilla olevien kuvien ja niitä vastaavan tekstikohdan välillä.

Kuvat ovat aivan käyttöohjeiden alussa.

Tekstilohkojen merkintä

Kuvatuille käsittelyvaiheille voi olla erilaisia merkintätapoja.

Käsittelyvaihe **jossa viite** viittaa vastaavaan kuvasivun kuvaan ja numeroviite kuvassa merkittyy kohtaan.

Esimerkki:

- Avaa ruuvi (1), käännä vipua (2).

Yleiset luettelot, joihin ei liity kuvaa.

Esimerkki:

- tuotteen käyttö urheilutilaisuuksissa tai kilpailuissa

Käsittelyohjeiden lisäksi tässä käyttöoppaassa on tekstikohtia, jotka sisältävät huomion arvoisia lisätietoja. Nämä on merkitty seuraavassa kuvatuilla symboleilla, jotta ne erottuvat selkeästi käyttöohjeista:



Onnettomuusvaara, josta voi aiheutua vakavia henkilö- ja esinevahinkoja.



Tietoja laitteen oikeasta käytöstä ja ehkäisemään virheellisen käyttö, joka voi aiheuttaa vaurioita laitteeseen tai sen yksittäisiin osiin.

Katselusuunta, kun käyttöohjeissa lukee **”vasen”** ja **”oikea”**: Käyttäjä seisoo koneen takana (työasento) ja katsoo ajosuuntaan.

03. Laitekuvaus



1

- A Työntöaisan yläosa
- B Käynnistysnaru
- C Kiristyskahva
- D Työntöaisan alaosa
- E Leikkuukorkeuden säätövipu
- F Takapyörä
- G Runko
- H Etupyörä
- I Moottori
- J Poistoluukku
- K Ruohonkeruusäiliö (kangasta)
- L Moottorin pysäytysanka

04. Turvallisuutesi vuoksi

04.01 Yleistä



Noudata turvamääräyksiä työskennellessäsi ruohonleikkurilla.



Lue käyttöohjeet kokonaan läpi ennen ensimmäistä käyttökertaa ja säilytä käyttöopas myöhemmä käyttöä varten.

- Noudata käyttö- ja huoltoohjeita, jotka on annettu erillisessä moottorin käyttöohjekirjassa.
- Perehdy laitteen säätötoimintoihin ja oikeaan käyttöön.
- Pyydä myyjää tai muuta asiantuntijaa opastamaan laitteen käyttöön ennen ensimmäistä käyttökertaa.
- Ruohonleikkurin käyttö on kiellettyä alkoholin, reaktiokykyä rajoittavien lääkkeiden tai huumaavien aineiden vaikutuksen alaisena.
- **Huomio!** Ruohonleikkuri on tarkoitettu vain ruohonleikkuuseen, muunlainen käyttö on kielletty ja voi olla vaarallista tai johtaa laitteen vaurioitumiseen.
Onnettomuusvaara!

- Käyttö julkisissa paikoissa, puistoissa, urheilukentillä, kadunvarsilla ja maa- ja metsätalousyrityksissä edellyttää erityistä varovaisuutta.
 - Ruohon kätkemät esineet (kastelulaitteet, pilarit, vesiventtiilit, perustukset, sähköjohdot jne.) pitää kiertää. Älä koskaan aja tietoisesti tällaisten esineiden päältä.
 - Tätä laitetta ei ole tarkoitettu fyysisesti, aistimellisesti tai henkisesti rajoitettujen tai puutteellisen kokemuksen ja/tai tiedon omaavien henkilöiden (ei myöskään lasten) käyttöön, mikäli he eivät työskentele heidän turvallisuudestaan vastaavan henkilön valvonnassa tai saatuaan tältä ohjeet laitteen käytöstä.
- Lapsia on valvottava, jotta varmistetaan, että he eivät leiki laitteella.

- Ruohonleikkuria ei saa käyttää käyttäjän loukkaantumista vaaran takia esim. seuraavasti (luettelo ei ole täydellinen):
 - pensaiden ja pensasaitojen viimeistelyyn,
 - köynnöskasvien leikkaamiseen, ruohokattojen ja parvekelaatikoiden hoitoon,
 - puiden ja pensaiden leikkujätteiden silppuamiseen tai hakettamiseen,
 - maanpinnan epätasaisuuksien kuten myyräkäytävien tasoittamiseen.



Huomio! Tärinä voi aiheuttaa terveyshaittoja!

- Liiallinen tärinärasitus voi aiheuttaa verenkierto- tai hermovaurioita, etenkin verenkiertohäiriöistä kärsiville henkilöille. Käännä lääkäriin puoleen, mikäli saat oireita, joiden syynä saattaa olla tärinä.

Näitä oireita ovat esim. tunnottomuus, särky, lihasheikkous, ihon värimuutokset tai epämiellyttävä kutina. Nämä oireet esiintyvät useimmiten sormissa, käsissä tai käden nivelissä.

- Tätä laitetta ei ole tarkoitettu fyysisesti, aistimellisesti tai henkisesti rajoitettujen tai puutteellisen kokemuksen ja/tai tiedon omaavien henkilöiden (ei myöskään lasten) käyttöön, mikäli he eivät työskentele heidän turvallisuudestaan vastaavan henkilön valvonnassa tai saatuaan tältä ohjeet laitteen käytöstä.

04.02 Kuljetus

- Työskentele aina käsineitä käyttäen, jotta laitteen teräväreunaiset ja kuumat osat eivät aiheuta vammoja.
- Ennen kuljetusta katkaise laitteen toiminta, vedä sytytystulpan pistoke irti ja odota että terä on pysähtynyt.



- Kun kuljetat laitetta, pitää moottorin olla jäähtynyt ja polttoainesäiliön tyhjä.
- Noudata erityisesti kappaaleen "Kuljetus" ohjeita.

04.03 Valmistelut

- Älä koskaan anna lasten tai alle 16-vuotiaiden nuorten käyttää ruohonleikkuria. Käyttäjän alaikäraja voi olla säädetty paikallisissa määräyksissä.
- Henkilöt, jotka eivät ole tutustuneet käyttöohjeisiin, eivät saa käyttää laitetta.
- Älä koskaan käytä konetta, kun lähistöllä on muita, varsinkin lapsia tai eläimiä. Muista, että laitteen käyttäjä on vastuussa sivullisille tai heidän omaisuudelleen aiheutetuista vahingoista.
- Työskenneltäessä on aina käytettävä tukevia jalkineita ja pitkiä housuja. Älä työskentele paljain jaloin tai sandaalit jalassa.



- Tarkasta laitteen käyttöalue kokonaisuudessaan ja poista nurmelta kaikki kepit, rautalangat ja muut vieraat esineet, jotka laite voisi singota ympäriinsä.
- Ennen käyttöä tulee tarkastaa silmämääräisesti, ovatko terä, kiinnitysruuvit ja koko leikkuukoneisto kulu- neet tai vaurioituneet. Kuluneet tai vialliset osat on vaihdettava.
- Leikkuuterän kulumisraja pitää tarkastaa aina ennen käyttöä. (⇒ 11.04)
- Älä käytä ruohonleikkuria koskaan, jos jokin turvalaitteista (esim. moottorin pysäytysanka, poistoluukku, kotelo, suojaäleikkö) puuttuu, on viallinen tai liian kulunut.
- Turvallisuussyistä saa käyttää vain kunnossa olevaa ruohonkeruusäiliötä.

- Laitteeseen asennettuja kytkentälaitteita ei saa poistaa tai ohittaa, esim. sitoa moottorin pysäytysvipua kiinni työntöaisaan.
- Lainaa tai anna laite vain henkilöiden käyttöön, jotka tuntevat tämän mallin ja osaavat käyttää sitä. Muista aina antaa käyttöohjeet mukaan.
- Noudata moottorikäyttöisten puutarhakoneiden käyttöai-koja koskevia yleisiä järjes-tyssääntöjä.

04.04 Työskentely ruohonleikkurilla

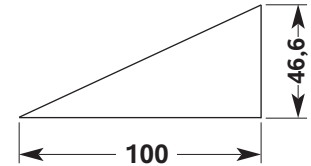
- Pidä sivulliset poissa vaara-alueelta.



- Älä käytä polttomoottoria suljetuissa tiloissa, joihin voi kertyä vaarallista häkää.
Myrkytys aiheuttaa hen- genvaaran!
- Työskentele vain päivänva- lossa tai hyvässä keinovalai- stuksessa.

- Mikäli mahdollista, laitetta ei pidä käyttää märällä alu- stalla; ole varovainen, ettet liukastu. Märkä alusta lisää onnettomuusriskiä (käyttäjä ei saa tukevaa asentoa).
- Ota tukeva asento rinteissä. Vältä leikkuuta liian jyrkissä rinteissä, jotta laite pysyy aina hallinnassa.
- Älä koskaan kiinnitä mitään työntöaisaan (esim. työvaat- teita).
- Kuljeta laitetta vain kävely- vauhtia. Laitteen nopea kul- jettaminen lisää loukkaantumisvaaraa esim. kompastumisen tai liukastu- misen takia.
- Työskentele rinteessä poikit- aisuuntaan, ei missään ta- pauksessa ylös- tai alaspäin. Näin ruo- honleikkuri ei vierä päällesi, jos menetät laitteen hallin- nan.
- Ole erityisen varovainen, kun vaihdat ajosuuntaa rin- teessä.

- Turvallisuussyistä laitetta ei saa käyttää sellaisissa rin- teissä, joiden kaltevuus on yli 25° (46,6 %). Loukkaan- tumisvaara! Rinteen 25° kaltevuus va- staa 46,6 cm:n pystysuoraa nousua 100 cm:n vaakasuo- ralla matkalla.



- Ole erityisen varovainen, kun käännät ruohonleikkurin tai vedät sitä itseäsi kohti.
Kompastumisvaara!
- Älä muuta moottorin perus- säätöä äläkä käytä sitä yli- kierroksilla.
- Käynnistä ruohonleikkuri va- rovasti, kohdan ”Laitteen kä- yttöönotto” ohjeiden mukaisesti.
- Pidä jalat riittävän etäällä te- ristä. Ohjeenmukaisesti kiin- nitetyn työntöaisan määräämää turvaväliä on noudatettava.

- Laitetta ei saa kallistaa moottoria käynnistettäessä. Noudata kappaleen ”Laitteen käyttöönotto” ohjeita.
- Älä käynnistä moottoria, jos poistoluukku tai ruohonkeruusäiliö ei ole poistokanavan edessä.

• **Varo loukkaantumiswaara!**



Älä vie käsiä tai jalkoja pyörivien osien lähelle! Pysy etäällä poistokanavasta. Pidä koneeseen aina työntöaisan etäisyyden mukainen turvaväli.

- Muista että koneisto pyörii vielä useita sekunteja ennen pysähtymistä.
- Pysäytä moottori ja vedä sytytystulpan pistoke irti, jos ruohonleikkuria nostetaan tai kannetaan.
- Pysäytä moottori,
 - jos kone on kallistettava kuljetusta varten.

- kun kone siirretään käsiteltävälle alueelle tai sieltä pois.

- ennen ruohonleikkurin työntämistä ruohottomalle alueelle.

- kun avaat poistoluukun tai irrotat ruohonkeruusäiliön.

- Pysäytä moottori ja vedä sytytystulpan pistoke irti:

- ennen kuin irrotat jumiutumattai poistat tukokset poistokanavasta.

- ennen ruohonleikkurin tarkastamista, puhdistamista tai huoltamista.

- jos kone on osunut johonkin esineeseen. Tarkasta koneen vauriot, varsinkin leikkuuyksiköstä, ja teetä tarvittavat korjaukset ammattilaisella ennen kuin käynnistät koneen uudelleen ja aloitat työt. VIKING suosittelee VIKING jälleenmyyjää.

- jos ruohonleikkuri alkaa tärinästä tavallista voimakkaammin. Tarkasta koneen vauriot, varsinkin leikkuuyksiköstä (terä, teräakseli, terän kiinnitys) ja teetä tarvittavat korjaukset ammattilaisella. Voimakas tärinä on yleensä merkki häiriöstä. VIKING suosittelee VIKING jälleenmyyjää.

- Sammuta moottori:

- kun poistut ruohonleikkurin luota tai laite jää ilman valvontaa.

- ennen tankkaamista. Lisää polttonestettä vain jäähtyneeseen moottoriin. **Palovaara!**

04.05 Huolto ja säilytys

Jos tarvitset lisätietoja tai apuvälineitä, käänny **aina** ammattiliikkeen puoleen (VIKING suosittelee VIKING jälleenmyyjää).



Sytytystulpan pistoke on aina vedettävä irti ennen laitteeseen kohdistuvia töitä.



Huomio

Palovamman vaara!

Moottori voi olla hyvin kuuma. Palovammojen välttämiseksi anna moottorin, pakoputkiston ja pakoputken suojuksen jäähtyä ennen huoltotöitä ja varastointia.



Onnettomusvaara!


Käytä töiden aikana aina käsineitä.

- Suorita vain huoltotöitä, jotka on kuvattu näissä käyttöohjeissa. Jätä kaikki muut työt ammattiliikkeen tehtäväksi.
- VIKING suosittelee teettämään huoltotyöt ja korjaukset VIKING liikkeessä.
- VIKING liikkeissä saat aina ammattitaitoisen ja asiantuntevan palvelun.
- Käytä vain laadukkaita työkaluja, tarvikkeita ja varaosia. Muuten seurauksena voi olla henkilövahinkoja aiheuttavia onnettomuuksia tai laitevaurioita.

- VIKING suosittelee käyttämään alkuperäisiä VIKING työkaluja, tarvikkeita ja varaosia. Näiden ominaisuudet on sovitettu optimaalisesti laitteeseen ja käyttäjän vaatimuksiin. Alkuperäiset VIKING varaosat tunnistaa VIKING varaosanumerosta, VIKING logosta ja mahdollisesta VIKING varaosamerkinnästä. Pienissä osissa voi olla pelkkä merkki.
- Puhdista ruohonleikkuri huolellisesti työskentelyn jälkeen. Irrota siihen tarttuneet ruohojäämät puutikulla. Puhdista leikkurin alapuoli harjalla ja vedellä.
- Älä koskaan käytä painepesuria äläkä pese ruohonleikkuria juoksevalla vedellä (esim. kasteluletkulla). Älä käytä syövyttäviä puhdistusaineita. Tällaiset puhdistusaineet voivat vioittaa muoveja ja metalleja, ja heikentää siten VIKING laitteesi turvallista toimintaa. Ota huomioon kappaleessa ”Huolto” olevat ohjeet.
- Varmista, että kaikki mutterit, pultit ja ruuvit on kiristetty tiukalle, jotta laite on aina käyttöturvallinen.
- Vaihda epäselviksi kuluneiden varoitustarrojen ja turvaohjeiden tilalle uudet. Uusia tarroja on saatavana VIKING liikkeestä.
- Tarkasta koko kone ja ruohonkeruusäiliö säännöllisesti
 - etenkin ennen laitteen pitempiaikaista varastointia (talvisäilytys)
 - kuluneisuuden ja vaurioiden varalta. Vaihda kuluneet tai vialliset osat, jotta laite on aina käyttöturvallinen.
- Pidä palovaaran välttämiseksi moottori, pakoputkisto ja polttoainesäiliön ympäristö puhtaana ruohosta, heinästä, sammaleesta, lehdistä tai vuotavasta ravasta.
- Sijoita jäähtynyt ruohonleikkuri kuivaan ja lukittavaan tilaan, pois lasten ulottuvilta.

04.06 Varoitus - bensiini on myrkyllistä ja helposti syttyvää



- Säilytä bensiiniä vain asianmukaisissa säiliöissä.
- Säilytä ja käytä bensiiniä  kaukana kipinöistä, avotulesta, lämpölähteistä ja muista sytytyslähteistä.
- Tankkaa vain ulkona äläkä tupakoi tankkauksen aikana.
- Älä täytä polttoainesäiliötä aivan täyteen, vaan 4 cm täyttöputken reunan alapuolelle, jotta polttoaineelle jää tilaa laajentua.
- Täytä bensiini ennen moottorin käynnistämistä. Moottorin käydessä tai koneen ollessa kuuma polttoainesäiliön kantta ei saa avata eikä bensiiniä lisätä. Muuten bensiiniä voi päästä läikkymään. **Palovaara!**
- Moottoria ei saa yrittää käynnistää, jos bensiiniä on päässyt valumaan yli. Siirrä kone pois bensiinin tahrimalta paikalta. Älä kytkä sytytystä, ennen kuin bensiinihöyryt ovat haihtuneet (pyyhi kuivaksi).
- Sulje polttoainesäiliön ja kannisterin kannet kunnolla.
- Polttoaineputki, -säiliö, -säiliön kansi ja liitännät on turvallisuusyistä tarkastettava säännöllisesti vaurioiden, vanhenemisen (haurastumat), löystyneen kiinnityksen ja vuotojen varalta ja vaihdettava tarvittaessa (käänny ammattiliikkeen puoleen, VIKING suosittelee VIKING huoltoliikettä).

- Vaihdata vaurioituneet äänenvaimentimet ja suoja-levyt. Ruohonleikkuria ei saa käyttää, jos äänenvaimennin on viallinen.
- Älä koskaan säilytä laitetta, jonka säiliössä on bensiiniä, rakennuksessa, jossa bensiinihöyryt voivat päästä kosketuksiin avotulen tai kipinöiden kanssa tai syttyä itsestään.
- Anna moottorin jäähtyä, ennen kuin jätät laitteen suljettuun tilaan.
- Laite tuottaa myrkyllisiä pakokaasuja heti kun moottori käynnistetään.



Nämä kaasut voivat olla hajuttomia ja näkyttömiä. Älä käytä moottoria suljetuissa tai huonosti tuuletetuissa tiloissa.
Myrkylliset kaasut aiheuttavat hengenvaaran!

- Jos polttoainesäiliö on tyhjennettävä, tämä on tehtävä ulkona (esim. ajamalla tyhjäksi). Poistettu polttoaine säilytetään tähän tarkoitettuun säiliössä tai hävitetään asianmukaisesti.

04.07 Hävittäminen

Noudata kappaleen ”Ympäristönsuojelu” ohjeita.

Huolehdi siitä, että loppuun palvellut ruohonleikkuri, moottoriöljy ja bensiini hävitetään asianmukaisesti.

Kone on tehtävä toimintakelvottomaksi ennen sen hävittämistä. Poista tätä varten sytytyskaapeli, tyhjennä polttoainesäiliö ja poista moottoriöljy. Noudata paikallisia määräyksiä.

05. Kuvasymbolien selitykset



Huomio!

Lue käyttöohjeet ennen käyttöönottoa.



Loukkaantumisvaara!

Pidä sivulliset poissa vaara-alueelta.



Loukkaantumisvaara!

Vedä sytytystulpan pistoke irti ennen leikkuuterään kohdistuvia töitä ja ennen huolto- ja puhdistustöitä.



Loukkaantumisvaara!

Leikkuukoneisto pyörii jonkin aikaa vielä sammuttamisen jälkeen (moottori-/teräjarru)

STOP

06. Toimitussisältö

2

Kohta	Nimike	Kpl
1	Peruslaite	1
2	Ruohonkeruusäiliön kehys	1
3	Ohjainlevy (ruohonkeruusäiliö)	1
4	Ruohonkeruusäiliön kangas	1
5	Lukkomutteri	3
6	Ruuvi	3
•	Käyttöohjeet	1
•	Moottorin käyttöohjeet	1

07. Laitteen valmistelu käyttöä varten

07.01 Työntöaisan asennus



1

HUOMIO



Puristumisvaara!

Pitele työntöaisan yläosaa (A) käännettäessä toisella kädellä yläasennossa, kun kierrät kiristyskahvat (C) kiinni.

- Paina moottorin pysäytys-sanka (L) kiinni työntöaisan yläosaan (A) ja pidä siinä.
- Käännä työntöaisan yläosa (A) kuvan mukaisesti ylös ja pidä siinä.
- Kierrä kiristyskahvat (C) molemmin puolin paikoilleen myötäpäivään ja kiristä.
- Päästä moottorin pysäytys-sanka (L) ja työntöaisan yläosa (A) vapaaksi.

OHJE



Laitteaurion vaara!

Jotta moottorin suojus ei vioitu työntöaisan yläosaa (A) auki käännettäessä, moottorin pysäytys-sanka (L) pitää painaa ja pitää se painettuna.

07.02 Työntöaisan yläosan kääntäminen



1

Työntöaisan yläosa (A) voidaan kääntää tilaa säästävää kuljetusta ja säilytystä varten.

HUOMIO



Loukkaantumisvaara!

Moottori pitää pysäyttää ja sytytystulpan pistoke irrottaa ennen kokoontaittamista. Työntöaisan yläosaa ei saa kuormittaa (esim. työntöaisaan ripustetulla työvaatteella).

Puristumisvaara!

Avaamalla kiristyskahvat (C) työntöaisan yläosan (A) voi taittaa. Pitele työntöaisan yläosaa (A) toisella kädellä yläasennossa, kun avaat kiristyskahvoja (C).

- Käynnistysnarun (B) irrotus. (⇒ 07.03)
- Paina moottorin pysäytys-sanka (L) kiinni työntöaisan yläosaan (A) ja pidä siinä.
- Avaa kiristyskahvat (C) molemmin puolin (kiertämällä irti vastapäivään).
- Taita työntöaisan yläosa (A) eteen.
- Päästä moottorin pysäytys-sanka (L) vapaaksi

07.03 Käynnistysnarun kiinnitys ja irrotus



3

Kiinnitys:

Vedä sytytystulpan pistoke irti moottorista.

- Paina moottorin pysäytys-sanka (L) ja pidä painettuna.
- Vedä käynnistysnaru (B) hitaasti ulos ja ripusta narunpitimeen (7).
- Päästä käynnistysnaru (B) ja moottorin pysäytys-sanka (L) hitaasti vapaaksi.

Paina sytytystulpan pistoke kiinni.

Irrotus:

Vedä sytytystulpan pistoke irti moottorista.

- Paina moottorin pysäytys-sanka (L) ja pidä painettuna.
- Vedä käynnistysnaru (B) hitaasti ulos ja irrota narunpitemestä (7).
- Ohjaa käynnistysnaru (B) hitaasti takaisin ja vapauta moottorin pysäytys-sanka (L).

07.04 Ruohonkeruusäiliön asennus



4

OHJE



Älä vedä ruohonkeruusäiliön kehyksen (2) kahvasta (8) ruohonkeruusäiliön kangasta (4) kiinnitettäessä.

- Vedä ruohonkeruusäiliön kangas (4) kuvan mukaan ruohonkeruusäiliön kehyksen (2) päälle. Varmista yläpuolelta, että ruohonkeruusäiliön kangas (4) ei peitä kahvaa (8).
- Kiinnitä ruohonkeruusäiliön kankaan (4) kiinnikkeet (9) ruohonkeruusäiliön kehykseen (2) ylös ja sivuille.

OHJE



Ruohonkeruusäiliön kangas (4) pitää ohjainlevyä (3) kiinnitettäessä sijoittaa ruohonkeruusäiliön kehyksessä olevan kiinnityslevyn (10) ja ohjainlevyn (3) väliin.

- Sijoita ruohonkeruusäiliön kangas (4) ruohonkeruusäiliön kehyksen kiinnityslevylle (10). Aseta samalla reiät kohdakkain.
- Aseta ohjainlevy (3) yläkautta kuvan mukaisesti ruohonkeruusäiliön kankaan (4) ja kiinnityslevyn (10) päälle.
- Työnä kolme ruuvia (6) ylhäältäpäin reikien läpi.
- Kierrä mutterit (5) paikoilleen ja kiristä **5-7 Nm** tiukkuuteen.

07.05 Ruohonkeruusäiliön kiinnitys ja irrotus



5

HUOMIO



Loukkaantumisvaara!

Moottori pitää pysäyttää ennen kuin ruohonkeruusäiliö kiinnitetään tai irrotetaan.

Kiinnitys:

- Avaa poistoluukku (F) ja pidä auki.

Tartu ruohonkeruusäiliöön (K) kahvasta (8) ja aseta se ruohonleikkurin poistokanavaan. Sijoita ohjainlevy (3) ruohonkeruusäiliöön poikkituen (11) päälle ruohonleikkurin poistokanavaan.

- Kiinnitä ruohonkeruusäiliön molemmat lukkoosat (12) yläkautta ruohonkeruusäiliön kannattimeen (13).
- Sulje poistoluukku (F) hitaasti.

Irrotus:

- Avaa poistoluukku (F) ja pidä auki.
- Tartu ruohonkeruusäiliöön (K) kahvasta (8) ja nosta, kunnes molemmat lukkoosat (12) irtoavat ruohonkeruusäiliön kannattimesta (13).

Poista ruohonkeruusäiliö (K) taaksepäin ja vedä samalla ruohonkeruusäiliössä oleva ohjainlevy (3) pois poistokanavasta.

- Sulje poistoluukku (F) hitaasti.

07.06 Leikkuukorkeuden kesussäätö



6

HUOMIO



Loukkaantumisvaara!

Ennen leikkuukorkeuden säätöä moottori täytyy sammuttaa.

Säädettävissä on **8** eri leikkuukorkeutta välillä **23 mm** ja **73 mm**.

Matalin leikkuukorkeus on säädettyinä, kun leikkuukorkeuden säätövipu (E) on ylimässä asennossa.

Korkein leikkuukorkeus on säädettyinä, kun leikkuukorkeuden säätövipu (E) on alimassa asennossa.

- Paina leikkuukorkeuden säätövipua (E) takapyörään päin ja pidä siinä.
- Aseta leikkuukorkeuden säätövipu (E) haluamaasi asentoon.
- Päästä leikkuukorkeuden säätövipu (E) hitaasti irti ja lukitse se.

07.07 Polttoaine ja moottoriöljy



7

OHJE



Täytä moottoriin öljy ennen ensimmäistä käynnistyskertoa (⇒ Moottorin käyttöohjeet)!

Moottoriöljy



Tiedot käytettävästä moottoriöljystä ja täyttömäärästä saat moottorin käyttöohjeista.

Tarkasta öljymäärä säännöllisesti (⇒ Moottorin käyttöohjeet).

Öljymäärän ei pidä ylittää eikä alittaa ohjeenmukaista tasoa.

Polttoaine



Suositus:

Käytä lyijytöntä, matalaoktaanista bensiiniä (⇒ moottorin käyttöohjeet)!

Tankkaamiseen suositellaan supillon käyttöä (ei sisälly toimitukseen).

Noudata kappaleen ”Turvallisuuksesi vuoksi” varoituksia.

08. Turvalaitteisto

08.01 Moottorin pysäytysanka



1

Ruohonleikkuri on varustettu moottorin pysäytyslaitteella. Kun moottorin pysäytyslaite on laukaistu (moottorin pysäytysanka (L) päästetty irti), moottori leikkuuterineen kytkeytyy välittömästi pois toiminnasta ja pysähtyy muutamassa sekunnissa.

09. Ruohonleikkurohjeita

Nurmikosta tulee kaunis ja tuuhea, kun se leikataan usein ja pidetään lyhyenä. Älä leikkaa liian lyhyeksi kuumalla ja kuivalla ilmalla, koska nurmikko kuivuu ja kulottuu aurinon vaikutuksesta!

Leikkujälki on sitä kauniimpi, mitä terävämpää terää käytetään. Teroita terä siksi säännöllisesti (ammattiliike).

10. Laitteen käyttöönotto

HUOMIO

Onnettomuusvaara!

Lue luku "Turvallisuutesi vuoksi" ja noudata kaikkia turvaohjeita ennen ruohonleikkurin käyttöönottoa.

10.01 Moottorin käynnistys



8

OHJE



Älä käynnistä moottoria pitkässä ruohikossa eikä matalimmalla leikkukorkeudella, koska se vaikeuttaa käynnistämistä.

Moottori käy käynnistyksen jälkeen kiinteän kaasun ansiosta aina optimaalisella käyttökiertoalvulla.

Kylmän moottorin käynnistys:

- Paina rikastinta (14) kolmeasti.
- Pidä moottorin pysäytysanka (L) kiinni painettuna.

- Vedä käynnistysnaru (B) hitaasti ulos tuntuvaan vastukseen asti.

Nykäise sen jälkeen käsivarren pituudelle asti. Ohjaa käynnistysnaru (B) hitaasti takaisin, jotta se ehtii kelaumaan paikalleen.

Toista toimenpidettä, kunnes moottori käynnistyy.

Lämpimän moottorin uudelleen käynnistys:

OHJE



Rikastinta ei paineta moottorin ollessa lämmin.

Muista kuitenkin, että moottori jäähtyy nopeasti hyvin kylmällä säällä.

- Käynnistys kuten moottorin ollessa kylmä. Rikastinta (14) ei paineta.

10.02 Moottorin pysäytys



9

Sammuta moottori päästämällä irti moottorin pysäytysangasta (L). Moottori ja leikkuuterä pysähtyvät muutamassa sekunnissa.

10.03 Ruohonkeruusäiliön tyhjennys

HUOMIO

Onnettomuusvaara!

Moottori pitää pysäyttää ennen kuin ruohonkeruusäiliö poistetaan.

- Ruohonkeruusäiliön (K) irrotus ja tyhjennys. (⇒ 07.05)
- Ruohonkeruusäiliön (K) kiinnitys. (⇒ 07.05)

11. Huolto

HUOMIO

Onnettomuusvaara!

Ennen ruohonleikkurin huolto- ja korjaustöitä on luettava tarkasti luku 04, etenkin kappale 04.05 ja noudatettava kaikkia turvaohjeita.

11.01 Laitteen puhdistus



10

Huoltoväli:

Jokaisen käyttökerran jälkeen.

HUOMIO

Onnettomuusvaara!

Vedä sytytystulpan pistoke irti moottorista ja tyhjennä polttoainesäiliö (käytä tyhjäksi).

Jotta ruohonleikkuri ei pääse kaatumaan, pitää noudattaa tarkasti puualustan mittoja.

- Valitse matalin leikkuukorkeus. (07.06)
- Työntöaisan yläosan kääntäminen. (07.02)
- Kallista ja nosta ruohonleikkuri kuvan mukaisesti. Puualusta (22) (n. 10x10x30 cm) asetetaan alapuolelle, jotta ruohonleikkuri ei pääse enää kaatumaan.

11.02 Polttomoottori

Huoltoväli:

Katso moottorin käyttöohjeet.

Noudata moottorin käyttöoppaan sisältämiä käyttö- ja huolto-ohjeita.

Pitkän käyttöiän varmistamiseksi on erityisen tärkeää, että moottorissa on aina riittävästi öljyä ja että öljy ja ilmansuodatin vaihdetaan säännöllisesti.

Suosittelut öljynvaihtovälit sekä moottoriöljyä ja öljyntäytömäärää koskevat tiedot voit katsoa niin ikään moottorin käyttöohjeista.

Jäähdytysrivat täytyy pitää aina puhtaina moottorin riittävän jäähdytyksen takaamiseksi.

11.03 Pyörät

Pyörien kuulalaakerit eivät kaipa huoltoa.

11.04 Leikkuuterän kulumisraja



11

HUOMIO

Onnettomuusvaara!

Lue huolellisesti luku "Turvallisuutesi takaamiseksi" (⇒ 04.), ja noudata erityisesti kappaleen "Huolto ja varastointi" (⇒ 04.05) ohjeita.

Huoltoväli:

Ennen jokaista käyttökertaa.

Leikkuuterä (15) pitää puhdistaa ennen tarkastusta.

- Nosta ruohonleikkuri puhdistusasentoon. (⇒ 11.01)

Leikkuuterän paksuus:

Terän paksuuden tulee joka kohdasta olla vähintään **2 mm** (M). Tärkeimmät kohdat on merkitty kuvaan. (Tarkastetaan työntömitalla).

Leikkusärmien kulumisraja:

Teroitettaessa leikkusärmiä saa hioa enintään **5 mm** (N). Aseta tarkistusta varten viivain (16) terän etureunalle (17) ja tarkasta kuluneisuus.

11.05 Leikkuuterän huolto



12

HUOMIO

Onnettomuusvaara!

Lue huolellisesti luku "Turvallisuutesi takaamiseksi" (⇒ 04.), ja noudata erityisesti kappaleen "Huolto ja varastointi" (⇒ 04.05) ohjeita.

Suosittelemme, että leikkuuterä teroitetaan alan liikkeessä.

Huoltoväli:

25 käyttötunnin välein

Leikkuuterän irrotus:

Käytä irrotuksessa apuna pupalikkaa (20) (n. 60x60 mm), jolla saat pidettyä leikkuuterän (15) paikallaan.

- Avaa teräruuvi (18).

Leikkuuterän teroitus:

Leikkuuterä (15) on teroitettava seuraavia ohjeita noudattaen:

- Jäähdytä leikkuuterää teroituksen aikana esim. vedellä. Terä ei saa sinistyä, koska muutoin sen leikkuukestävyys vähenee.
- Teroita terä tasaisesti epätasapainon aiheuttaman terän välttämiseksi.

- Tarkasta terä ennen asennusta vaurioiden varalta. Terä pitää vaihtaa uuteen, jos siinä havaitaan uria tai säröjä, jos leikkuusarmiä on te-roitettu yli 5 mm tai jos terä on jostain kohdasta 2 mm ohuempi (kulumisrajat (⇒ 11.04)).

Leikkuuterän asennus:

Aseta leikkuuterä (15) paikalleen ylöstaivutetut reunat ylöspäin.

Käytä kiinnityksessä puu-palikkaa (20) (n. 60x60 mm), jolla saat pidettyä leikkuuterän (15) paikallaan.

- Aseta leikkuuterä (15) terä-holkille (21) ja kiristä teräruuvi (18) ja lukkolevy (19) **60-65 Nm** tiukkuuteen.

HUOMIO



Loukkaantumisvaara!

Teräruuveille määrättyä oh-jetiukkuutta **60-65 Nm** on noudatettava tarkasti.

Lukkolevy (19) uusitaan aina terän kiinnityksen yhteydessä.

Teräruuvi (18) lukitaan li-säksi **Loctite 243**:lla.

HUOMIO



Loukkaantumisvaara!

Kulunut terä voi katketa ja aiheuttaa vakavia vammoja. Siksi terän huoltoa koskevia ohjeita on aina noudatettava. Terä kuluu eri lailla sen käyttöpaikan ja leikkuuajan mukaan. Jos laitetta käytetään hiekkapohjalla tai usein kuivissa olosuhteissa, terä rasittuu enemmän ja kuluu keskimääräistä nopeammin.

Vaihda leikkuuterän vaihdon yhteydessä aina myös teräruuvi (18) ja lukkolevy (19).

11.06 Säilytys ja talvi-säilytys

OHJE



Lue huolellisesti ja noudata kappaleen "Huolto ja varastointi (⇒ 04.05)" ohjeita.

Huolehdi seuraavista kohteista ennen ruohonleikkurin pitempää varastointia (talvisäilytys):

- Öljyä tai rasvaa hyvin kaikki liikkuvat osat.
- Tyhjennä polttoainesäiliö ja kaasutin (esim. ajamalla tyhjäksi).
- Kierrä sytytystulppa irti ja täytä n. 3 cm³ moottoriöljyä sytytystulpan aukon kautta moottoriin. Pyöräytä moottoria muutamia kertoja ilman sytytystulppaa.

HUOMIO



Palovaara!

Pidä sytytystulpan pistoke syttymisvaaran takia etäällä sytytystulpan reiästä.

- Kierrä sytytystulppa jälleen kiinni.
- Vaihda öljy (⇒ moottorin käyttöohjeet).
- Peitä moottori hyvin ja jätä laite normaaliin asentoonsa kuivaan, pölyttömään säilytystilaan.

12. Kuljetus



13

HUOMIO



Onnettomuusvaara!

Lue huolellisesti luku "Turvallisuus taksamiseksi" (⇒ 04.), ja noudata erityisesti kappaleen "Kuljetus" (⇒ 04.02) ohjeita.

Kanna ruohonleikkuria toisen henkilön kanssa eikä koskaan ilman sopivaa suojavaatetusta (turvajalkineet, käsineet).

Vedä sytytystulpan pistoke irti.

Ruohonleikkurin nostaminen tai kantaminen

- Nosta tai kanna ruohonleikkuria ainoastaan nostokohdasta (20) ja työntöaisan yläosasta (A) tai työntöaisan alaosista (D) työntöaisan yläosan ollessa taitettuna.

Ruohonleikkurin kuljetus:

Varmista sopivilla kiinnitysvälillä, että kuljetettava ruohonleikkuri ei pääse luistamaan alustallaan (perävaunu, auto jne.). Kiinnitä vaijerit tai hihnat seuraaviin kohtiin laitetta:

- Etupyörä, takapyörä
- Työntöaisan alaosat
- Runkojäykiste poistoluukun alla

13. Kulumisen minimointi ja vaurioiden ehkäisy

Tärkeitä huolto- ja hoito-ohjeita

bensiinikäyttöistä ruohonleikkuria varten

Noudata ehdottomasti seuraavia ohjeita välttääksesi VIKING laitteen vauriot ja liiallisen kulumisen:

1. Kuluvat osat

VIKING laitteen jotkut osat altistuvat luonnolliselle kulumiselle myös ohjeenmukaisessa käytössä ja on vaihdettava ajoissa käyttötavan ja -ajan mukaan.

Näitä osia ovat mm.:

- Terä
- Ruohonkeruusäiliö

2. Näiden käyttöohjeiden noudattaminen

VIKING laitetta tulee käyttää, huoltaa ja säilyttää tarkoin näitä käyttöohjeita noudattaen.

Käyttäjä on itse vastuussa kaikista vaurioista, jotka aiheutuvat turvallisuus-, käyttö- ja huolto-ohjeiden laiminlyönnistä.

Tämä koskee erityisesti seuraavia kohtia:

- tuotteen määräystenvastainen käyttö,
- käyttöaineiden käyttö, joita VIKING ei ole hyväksynyt (voiteluaine, bensiini ja moottoriöljy, ks. moottorinvalmistajan ohjeet),
- tuotteeseen ilman VIKINGin hyväksyntää tehdyt muutokset,
- lisäosien, oheislaitteiden tai leikkuuterien käyttö, joita VIKING ei ole hyväksynyt,
- tuotteen käyttö urheilutilaisuuksissa tai kilpailuissa,
- tuotteen viallisten rakenneosien jatkuvan käytön aiheuttamat seurausvauriot.

3. Huoltotyöt

Kappaleessa "Huolto" selostetut työt tulee tehdä säännöllisesti. Huoltotyöt, joita käyttäjä ei voi itse suorittaa, tulee teettää valtuutetussa huoltoliikkeessä.

VIKING suosittelee teettämään huoltotyöt ja korjaukset VIKING liikkeessä.

VIKING liikkeissä saat aina ammattitaitoisen ja asiantuntevan palvelun.

Näiden töiden laiminlyönti voi aiheuttaa vaurioita, joista käyttäjä on itse vastuussa.

Näitä ovat esimerkiksi:

- epäasianmukaisesta säilytyksestä johtuvat korroosio- tai muut seurannaisvauriot,
- muiden kuin alkuperäisten VIKING varaosien käytöstä aiheutuneet viat ja seurannaisvauriot,
- muiden kuin valtuutettujen huoltoliikkeiden suorittamista huolto- ja korjaustöistä aiheutuneet vauriot.

14. Ympäristönsuojelu



Ruohojäte ei kuulu roskien joukkoon, vaan se tulee kompostoida.

Pakkaukset, laite ja lisävarusteet on valmistettu kierrätettävistä materiaaleista ja ne tulee hävittää asianmukaisesti.

Materiaalijätteiden lajittelu säästää ympäristöä ja edistää kierrätettävien aineiden uudelleenkäyttöä. Tästä syystä loppuun käytetty laite tulee toimittaa kierrätyskeskukseen.

Tee moottori toimintakelvottomaksi ennen laitteen hävittämistä.

Poista tätä varten sytytyskaappeli, tyhjennä polttoainesäiliö ja poista moottoriöljy.

Leikkuuyksikkö aiheuttaa loukkaantumisvaaran!

Älä koskaan jätä loppuun palvelltakaan ruohonleikkuria lojumaan. Varmista, että laite ja terä säilytetään poissa lasten ulottuvilta.

15. Varaosat

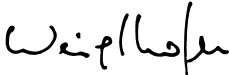
Leikkuuterä

6350 702 0100

16. Tekniset tiedot

	Yksikkö	MB 248.0
Sarjatunnus		6350
Moottorin rakenne		4-tahtinen polttomoottori
Tyyppi		B&S Series 450
Iskutilavuus	ccm	148
Nimellisteho		
nimelliskierrosluvulla	kW/1/min	1,8-2800
Polttoainesäiliö	l	0,9
Käynnistyslaite		narukäynnistys
Leikkuukoneisto		teräpalkki
Leikkuuleveys	cm	46
Moottorin suurin		
kierrosluku	1/min	2800
Teräpalkin käyttö		jatkuva
Direktiivin 2000/14/EC		
mukaan:		
Taattu äänentehotaso		
L_{WA}	dB(A)	96
EN 836 mukaan:		
Äänenpainetaso		
työpisteessä L_{pA}	dB(A)	85
Ilmoitettu värinäarvo		
EN 12096 mukaan:		
Mitattu arvo a_{hw}	m/sec ²	4,85
Epävarmuus K	m/sec ²	2,43
Mittaus EN 20643		
mukaan		
Etupyörien \emptyset	mm	177
Takapyörien \emptyset	mm	200
Leikkuukorkeudet	mm	23 - 73
P/ L/ K	cm	151x53x100
Paino	kg	28

17. Valmistajan CE-vaatimustenmukaisuusvakuutus

Me,	Tarkastuspaikan nimi ja osoite:
VIKING GmbH	TÜV Rheinland Product Safety GmbH
Hans Peter Stihl-Straße 5	Am Grauen Stein
A-6336 Langkampfen / Kufstein	D-51105 Köln
vakuutamme, että kone,	Teknisten asiakirjojen laatimis- ja säilytyspaikka:
polttomoottorilla varustettu,	VIKING GmbH
käsin ohjattava ruohonleikkuri	Johann Weiglhofer
	Tutkimus- ja tuotekehitysjohtaja
tuotemerkki: VIKING	
malli: MB 248.0	Mitattu äänentehotaso:
valmiste-	94,0 dB(A)
tunnus: 6350	
täyttää seuraavien EY-direktiivien vaatimukset:	Taattu äänentehotaso:
97/68/EC, 2000/14/EC,	96 dB(A)
2004/108/EC, 2006/42/EC	
Tuote on kehitetty seuraavien normien mukaisesti:	Valmistusvuosi ja sarjanumero on merkitty laitteen tyyppikilpeen.
EN 836, EN 60335-1	Langkampfen,
	04.01.2010
Vaatimustenmukaisuuden arviointimenetelmä:	VIKING GmbH
Liite VIII (2000/14/EC)	
	Weiglhofer
	Tutkimus- ja tuotekehitysjohtaja

18. Vianetsintä

Häiriö	Mahdollinen syy	Korjaus	Sivu	Kappale
- Moottori ei käynnisty	<ul style="list-style-type: none"> - Moottorin pysäytyssangasta ei vedetä - Ei polttoainetta säiliössä; polttoaineputki tukossa - Huonolaatuista, likaista tai vanhaa polttoainetta säiliössä - Ilmansuodatin on likainen - Sytytystulpan pistoke vedetty irti sytytystulpasta; sytytysjohdin huonosti kiinni pistokkeessa - Sytytystulppa nokeentunut tai vaurioitunut; virheellinen tulpan kärkiväli - Rikastinta ei ole käytetty 	<ul style="list-style-type: none"> - Paina moottorin pysäytyssanka työntöaisaan kiinni - Tankkaa polttoainetta; puhdista polttoaineputket - Käytä aina lyijytöntä 95-oktaanista bensiiniä, puhdista kaasutin - Puhdista ilmansuodatin - Paina sytytystulpan pistoke paikalleen; tarkasta sytytysjohtimen ja pistokkeen välinen liitos. - Puhdista tai vaihda sytytystulppa; säädä tulpan kärkiväli. - Paina rikastinta kolmesti. 	<p>10</p> <p>9</p> <p>9</p> <p> </p> <p>, ✘</p> <p>10</p>	<p>10.01</p> <p>07.07</p> <p>07.07</p> <p>10.01</p>
- Käynnistys vaikeaa tai moottorin teho heikkenee	<ul style="list-style-type: none"> - Ruohonleikkurin runko on tukkeutunut - Leikataan liian matalalla leikkutasolla tai liian suurella työntönopeudella - Vettä polttoainesäiliössä ja kaasuttimessa; kaasutin on tukossa - Polttoainesäiliö on likainen - Ilmansuodatin on likainen - Sytytystulppa on nokeentunut 	<ul style="list-style-type: none"> - Puhdista kotelo (irrota sytytystulpan pistoke) - Säädä työsyvyys pienemmälle tai alenna työntönopeutta - Tyhjennä polttoainesäiliö, puhdista polttoaineputki ja kaasutin - Puhdista polttoainesäiliö - Puhdista ilmansuodatin - Puhdista sytytystulppa 	<p>11</p> <p>9</p> <p>✘</p> <p> , ✘</p>	<p>11.01</p> <p>07.06</p>
- Voimakas värinä käytön aikana	<ul style="list-style-type: none"> - Leikkuuyksikkö viallinen - Moottorin kiinnitys löystynyt 	<ul style="list-style-type: none"> - Tarkasta leikkuuyksikön terä, teräakseli, mutterit, aluslevyt, korjaa tarvittaessa - Kiristä moottorin kiinnitysruuvit 	<p>✘</p> <p>✘</p>	
- Moottori kuumenee liikaa	- Moottorissa on liian vähän öljyä	- Lisää moottoriöljyä	9	07.07

 ks. moottorin käyttöohjeet

✘ käänny tarvittaessa ammattiliikkeen puoleen, VIKING suosittelee VIKING huoltoliikettä.

19. Huolto-ohjelma

Anna tämä käyttöopas VIKING liikkeelle, kun teetät huoltotöitä VIKING tuotteellesi.

VIKING huoltoliike vahvistaa, että kappaleessa "Huolto-ohjelma" mainitut huoltotyöt on suoritettu ohjeen mukaisesti.

Malli: **MB 248.0**

Sarjanumero:

--	--	--	--	--	--	--	--	--	--

Luovutus

Päiväys:

--	--	--	--	--	--	--	--	--	--

--

VIKING liikkeen leima

Seuraava huolto

Päiväys:

--	--	--	--	--	--	--	--	--	--

Päiväys:

--	--	--	--	--	--	--	--	--	--

--

VIKING liikkeen leima

Seuraava huolto

Päiväys:

--	--	--	--	--	--	--	--	--	--

Päiväys:

--	--	--	--	--	--	--	--	--	--

--

VIKING liikkeen leima

Seuraava huolto

Päiväys:

--	--	--	--	--	--	--	--	--	--

Päiväys:

--	--	--	--	--	--	--	--	--	--

--

VIKING liikkeen leima

Seuraava huolto

Päiväys:

--	--	--	--	--	--	--	--	--	--

Päiväys:

--	--	--	--	--	--	--	--	--	--

--

VIKING liikkeen leima

Seuraava huolto

Päiväys:

--	--	--	--	--	--	--	--	--	--

Päiväys:

--	--	--	--	--	--	--	--	--	--

--

VIKING liikkeen leima

Seuraava huolto

Päiväys:

--	--	--	--	--	--	--	--	--	--

Päiväys:

--	--	--	--	--	--	--	--	--	--

--

VIKING liikkeen leima

Seuraava huolto

Päiväys:

--	--	--	--	--	--	--	--	--	--

www.viking-garden.com

VIKING[®]



0478 111 9916 A